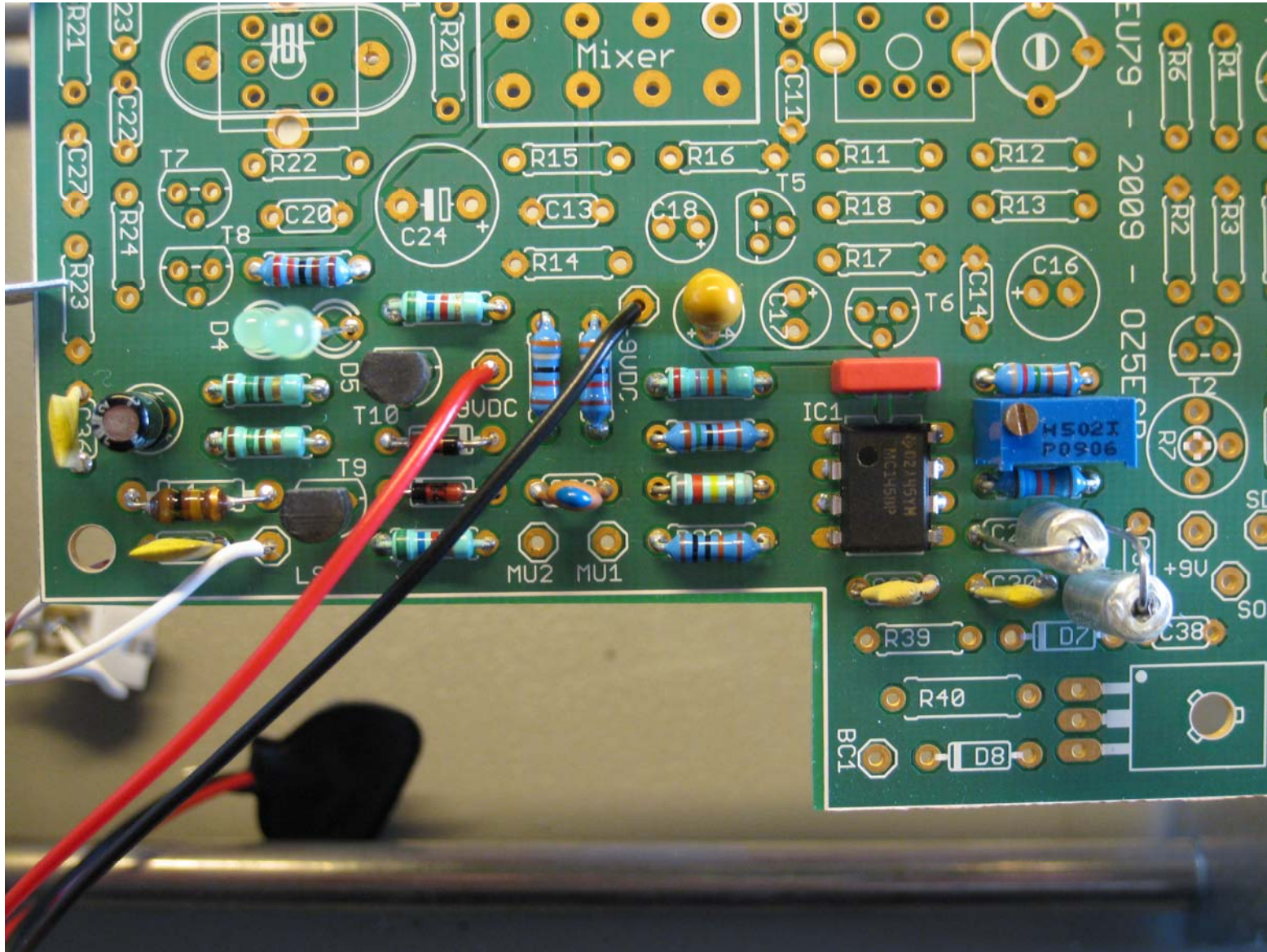
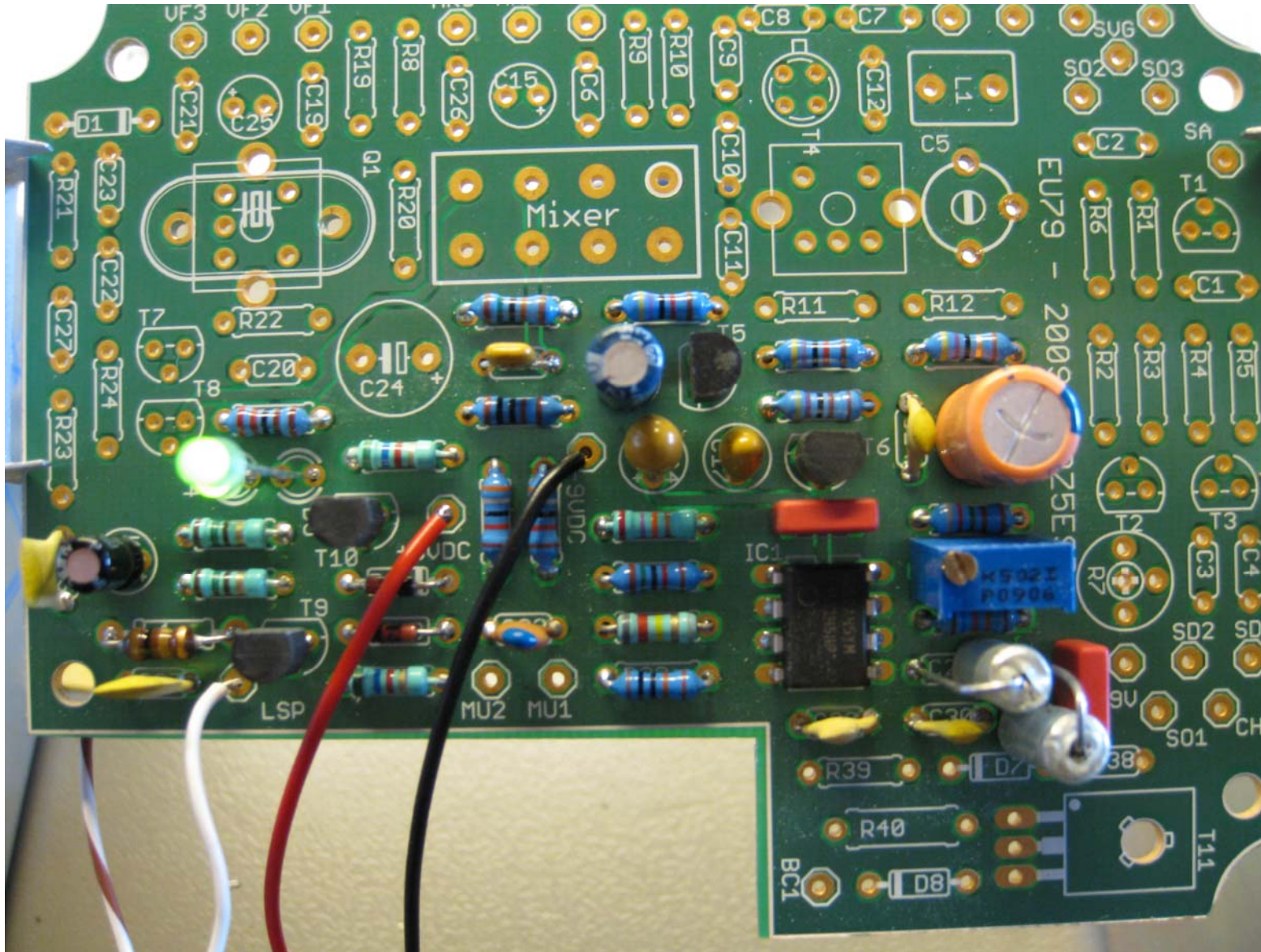


FOX EU-79 – ver. OZ5ESB MOD.

LF forstærker med filter samlet og klar til test. Hvis du rører ved ben 6 på IC'en skal du kunne høre kraftig brum. Husk at montere D4, D5 og R39, på benet til højre på D5 skal du kunne måle en spænding på 3,8 V DC.



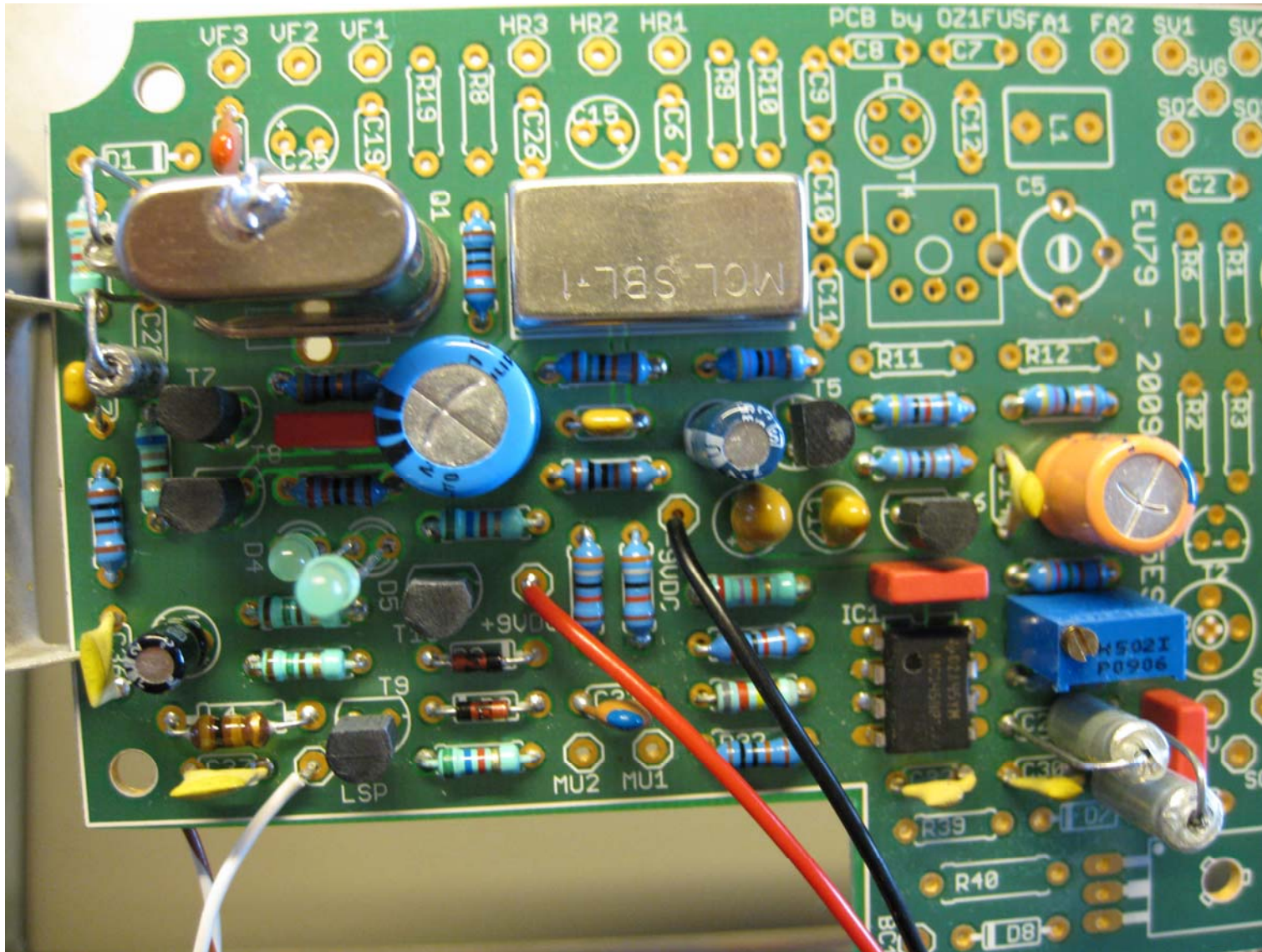
LF forforstærker – klar til test. Her kan du teste ved at røre ved et af de 2 print øer over/under M i Mixer.
Du skal kunne høre en brumme lyd når du rører ved et af de 2 punkter.



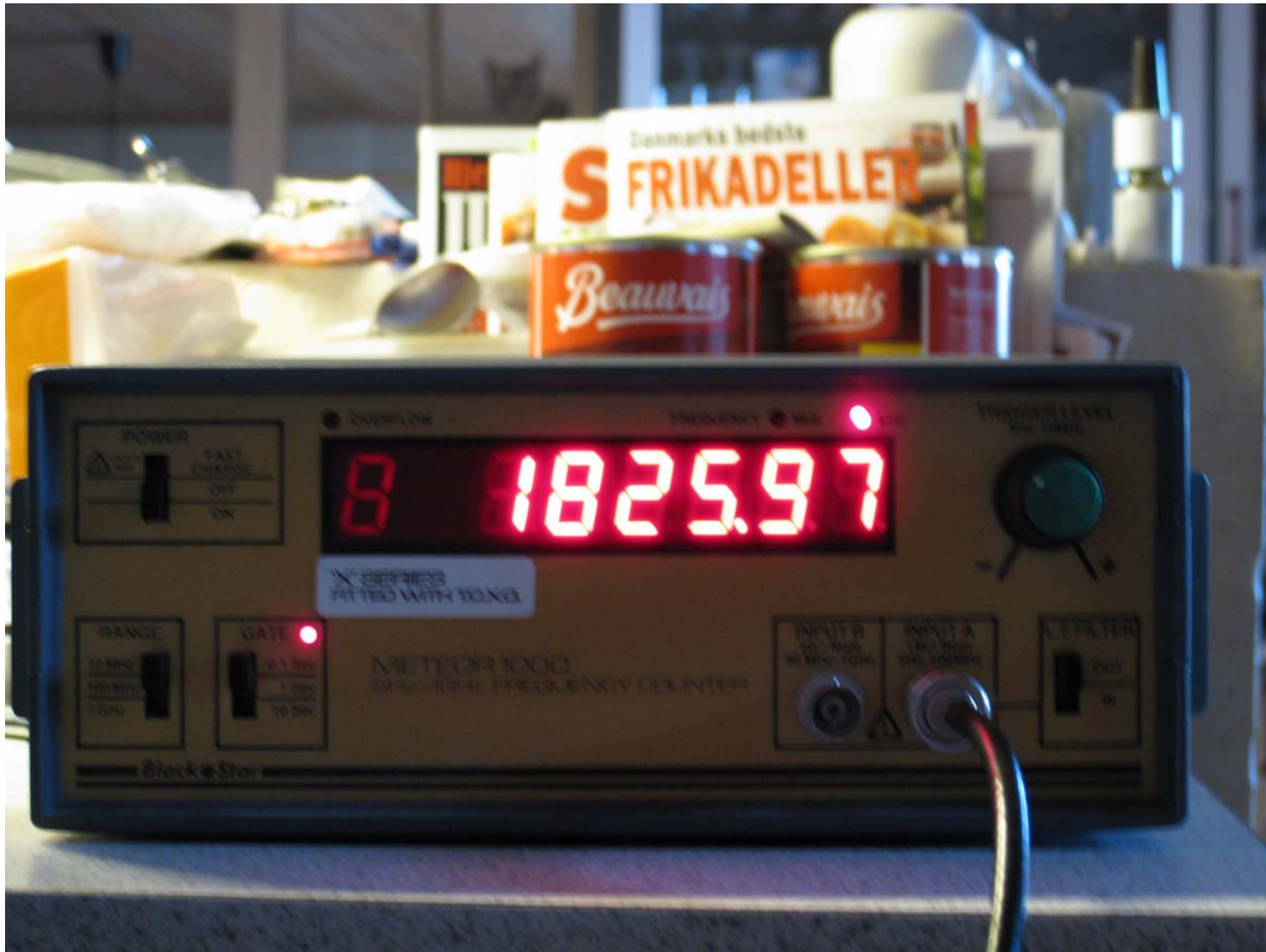
X-tal oscillator og mixer monteret. Husk at vende mixeren som vist.

Benet med den blå farve skal sættes ned over print øen med den hvide ring.

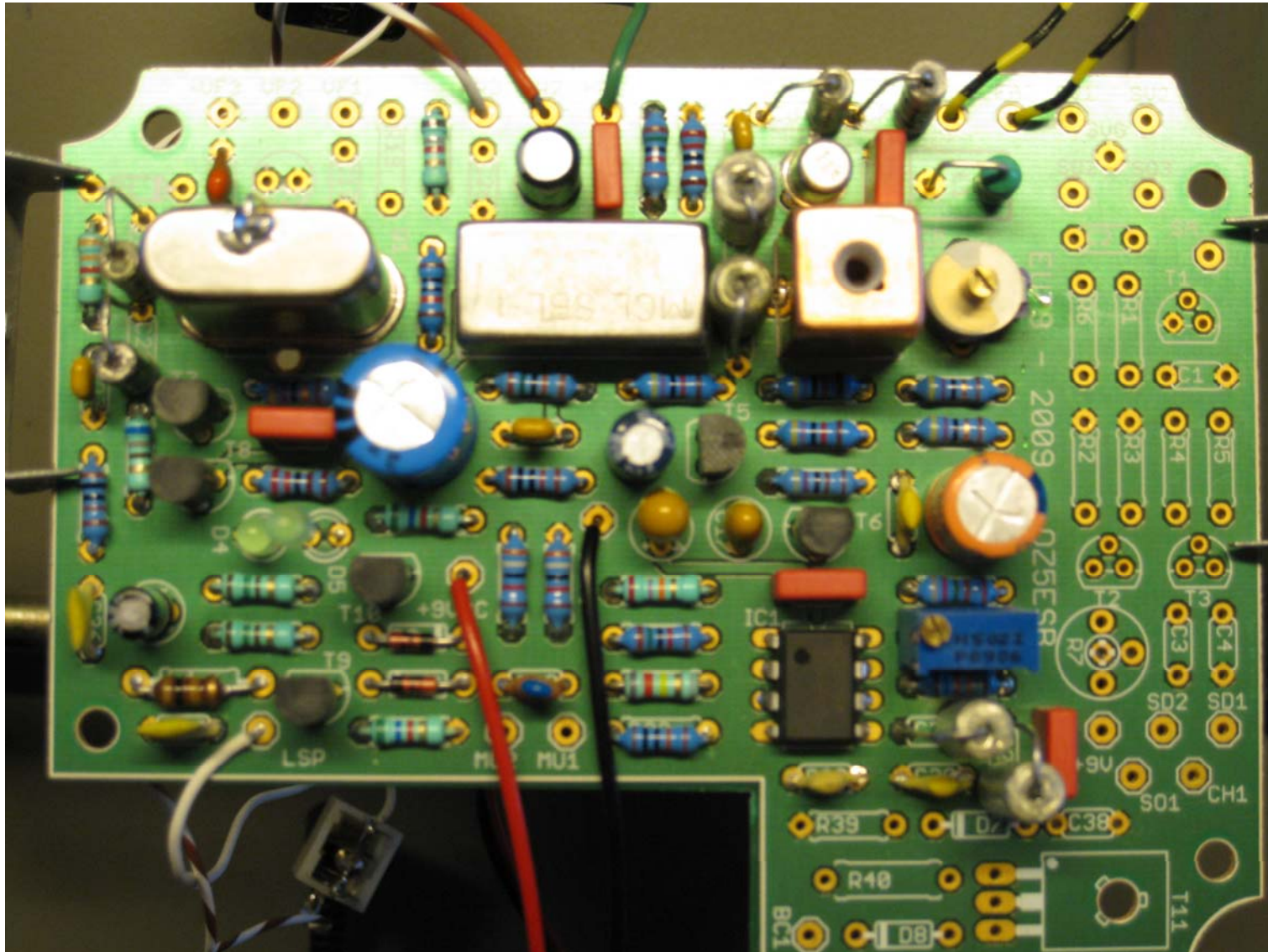
Husk R20 og hvis du har lyst C26 (er ikke med i sættet). Delene til VFO modellen SKAL ikke monteres og er heller ikke med i sættet.



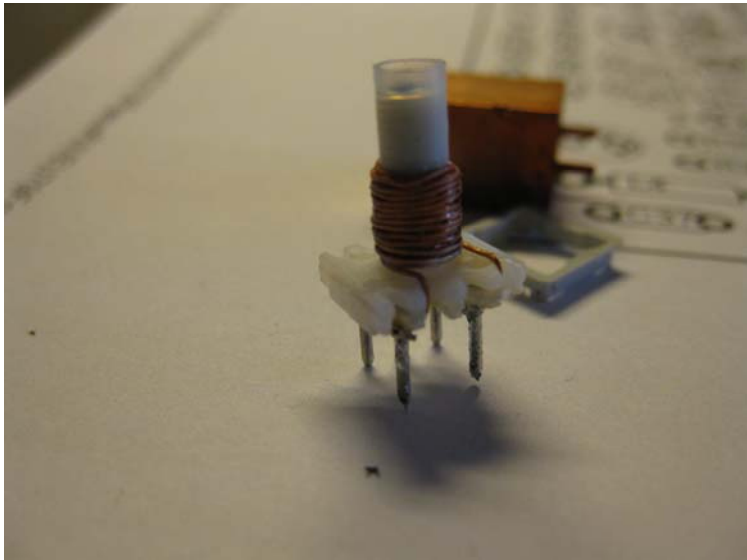
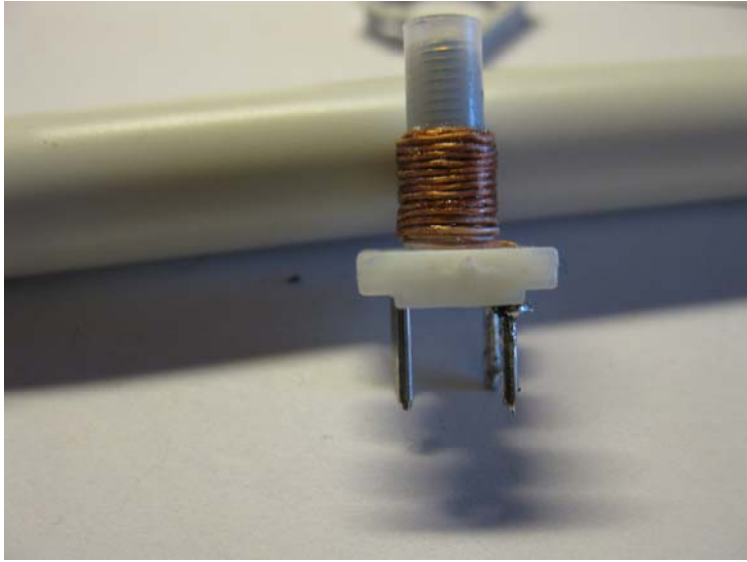
Hvis du forbinder en frekvenstæller til collector på T8 kan du måle oscillatorens frekvens.
De 4 modtagere jeg indtil nu har samlet - viser alle 1825,97 KHz.



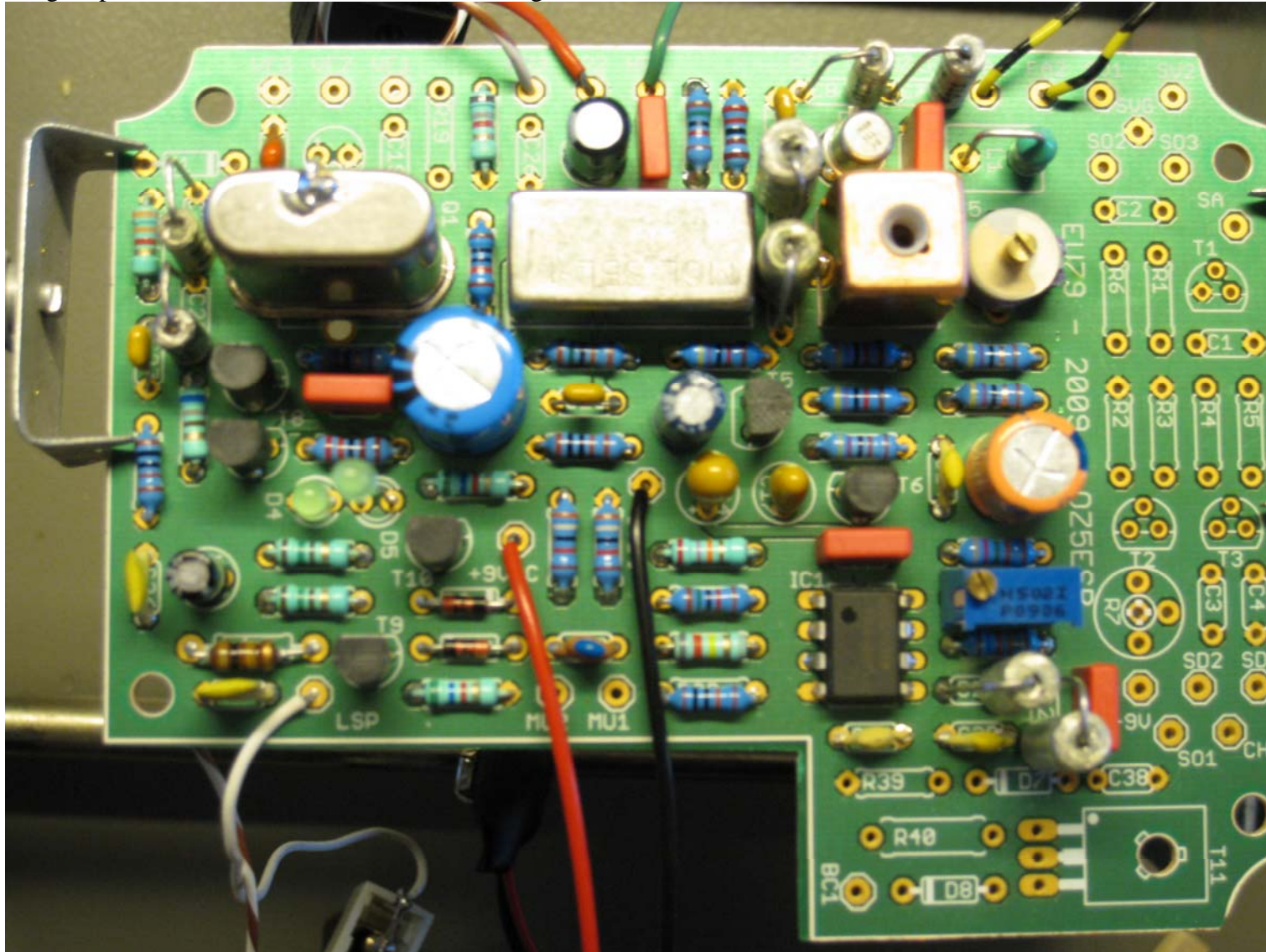
Monter herefter RF forstærkeren. C5 kan give problemer da den faktisk er for stor (mekanisk).
Jeg har gjort det at jeg har købt nogle nye 7,5 mm (violet) hvis man borer hullerne op til 1,2 mm og lodder det midterste ben (stel) på oversiden er du sikker på der er forbindelse. Hullerne ved x-tallet skal bores op til 1,4 mm, husk at montere en plastskeive under x-tallet. Som du kan se på benet skal x-tallet forbindes til stel (husk – ikke varme for meget).



På et tidspunkt bliver du nødt til at vikle spolen ☺. Første vikler du 13 vindinger og derefter 12 vindinger. Anvend litzetråd, jeg har anvendt tråden fra en ferritantenne. Hvis du mangler kan jeg hjælpe. Som du måske kan se så har spolen fået en gang neglelak, først på de 13 vindinger og derefter på de sidste 12.



Nu skal modtageren justeres. Først vikler du en spole på ferritstaven, spolen skal have en inductance på ca. 53,5 uH, målt ved 1,826 MHz, når staven er monteret i den statiske skærm. Forbind herefter spolen til FA1 og FA2. Med C5 justerer du til max. signal, L5 justeres herefter til max. signal (er ikke "skarp"). Anvend plast trimmевærktøj for ikke at ødelægge kærnen i L5. HF gain potmetret skal forbindes til HR1, HR2 og HR3, hvis den ikke er monteret virker HF forstærkeren ikke ☺.



Påskens "produktion". Øverst til højre se du et defekt print, prototype 1 (flæsket på grund af manglende dele) og prototype 2.

